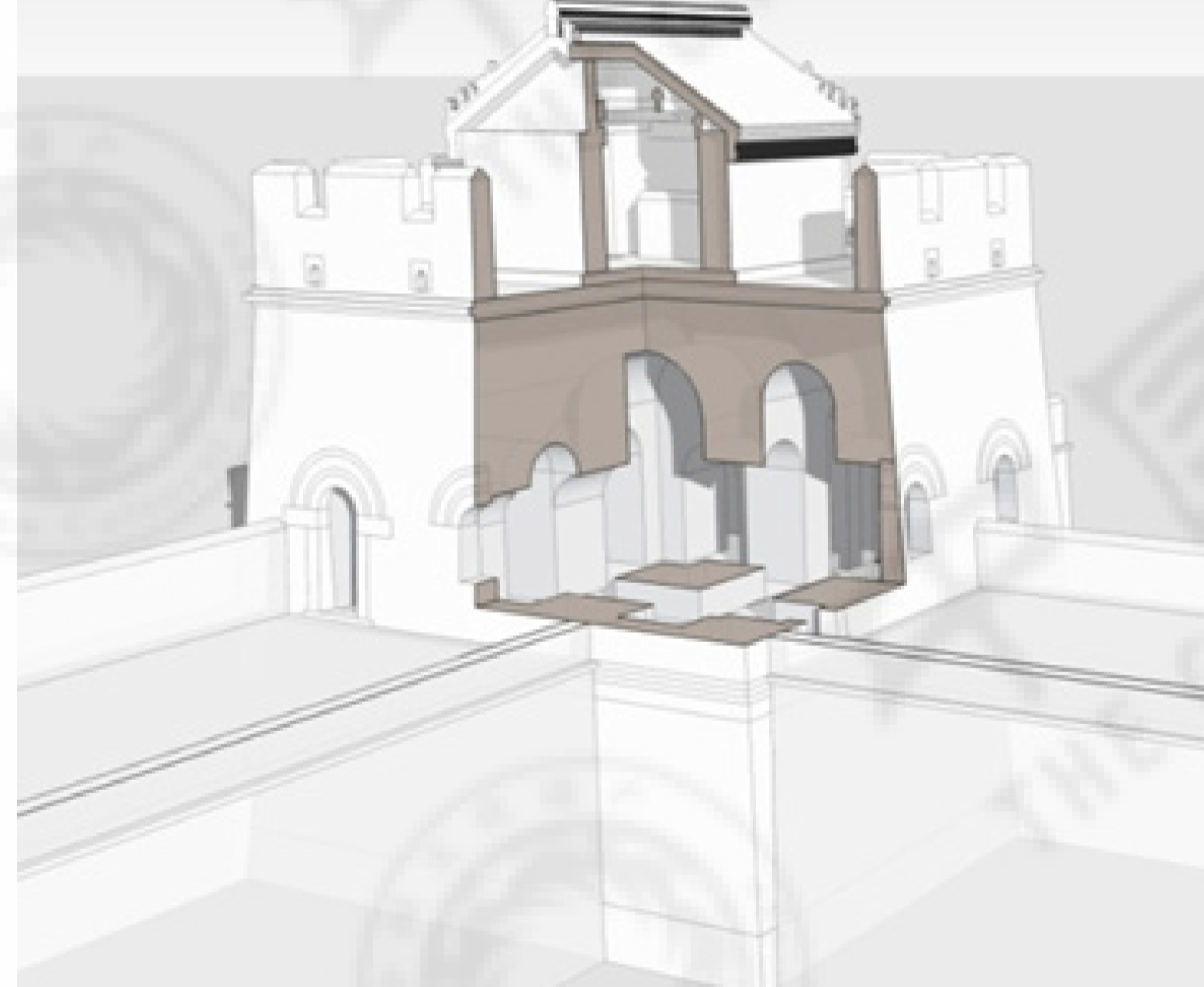
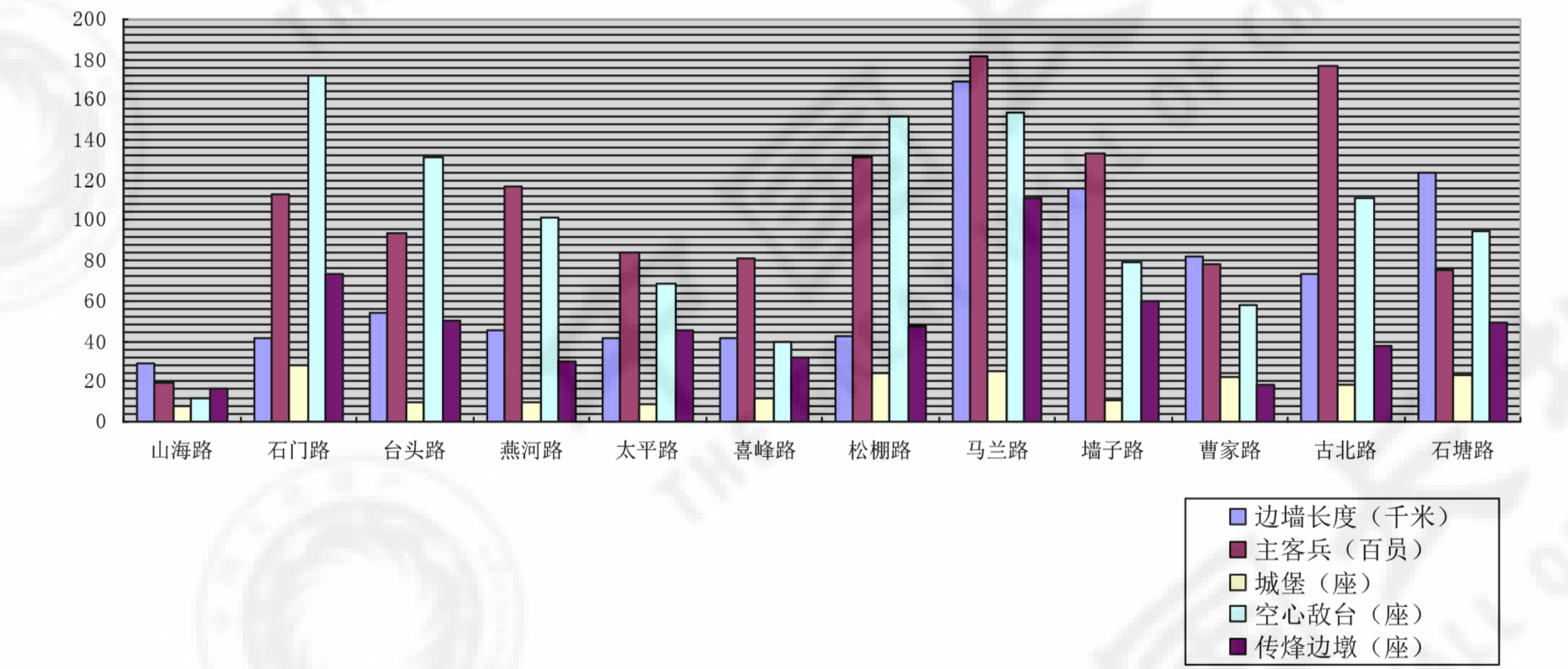
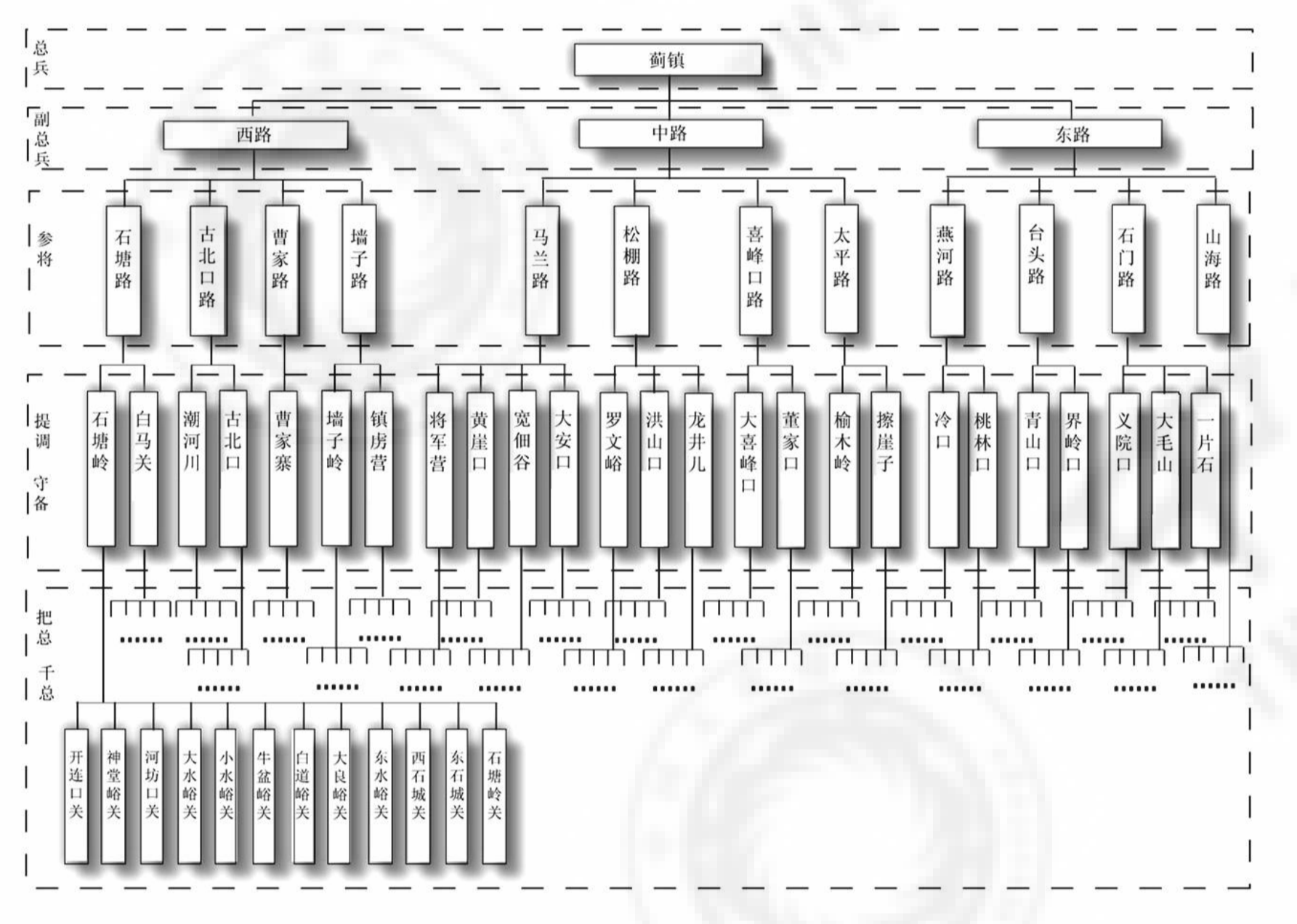
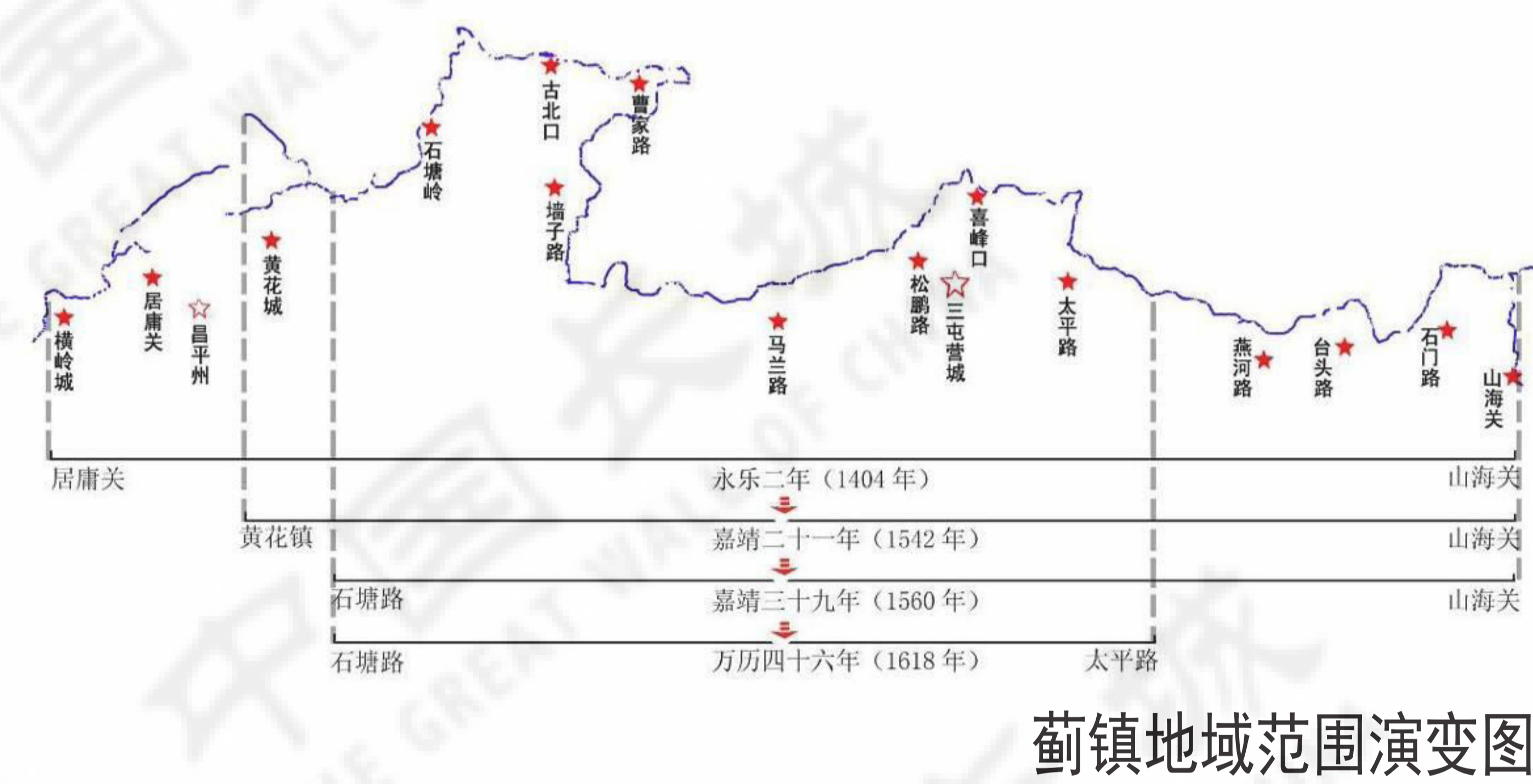
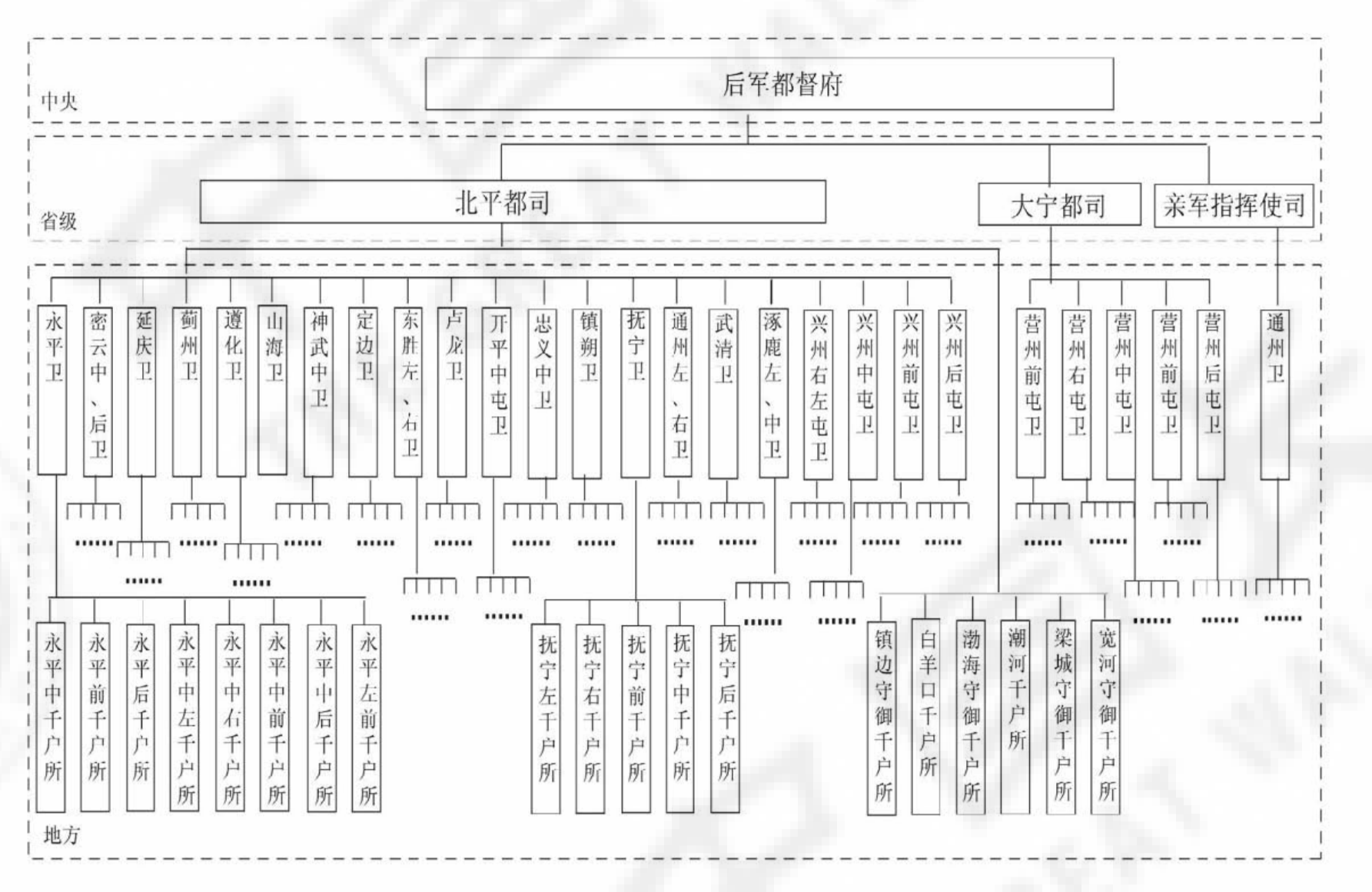


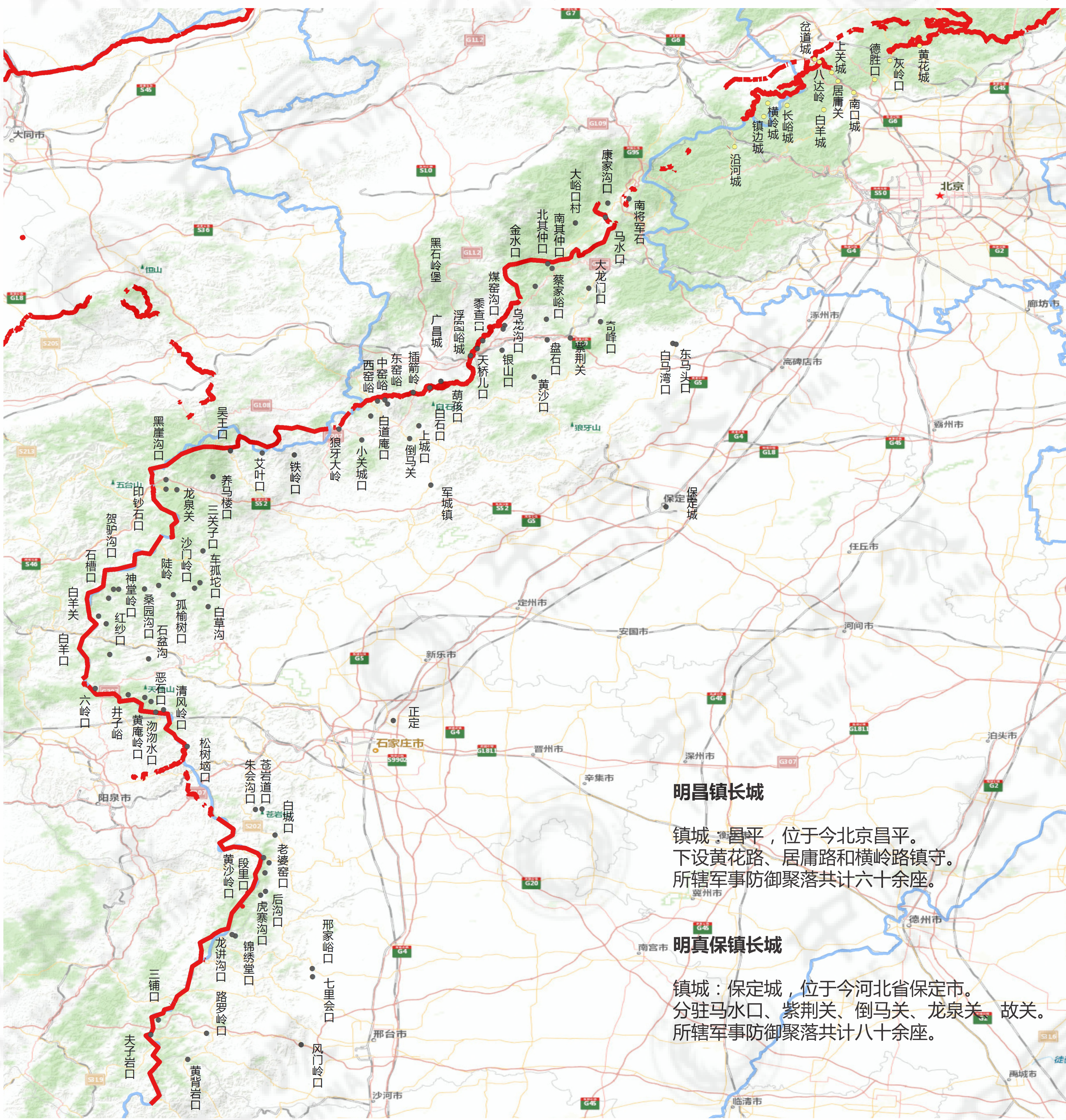
明蓟镇长城及军事聚落分布图

蓟镇是明长城九边重镇，军堡分布密度最大，军事管理层级最多的区域。蓟镇的军事防御性聚落是其长城防御体系的构成要素之一。此段长城东起山海关接辽东镇，西至昌镇慕田峪，延袤880余千米。

本研究以明长城蓟镇为对象，在明代北部边疆的历史背景下，从整体视角梳理蓟镇的军事建置沿革、战略地位转变、防御范围演变；揭示蓟镇防御体系的构成及功能；绘制出明长城蓟镇军事聚落空间分布图，研究蓟镇军事聚落的空间分布及变迁规律，归纳军事聚落的结构特征及其影响因素。



昌镇军事防御体系所辖范围，东自慕田峪接蓟镇石塘岭路，西至居庸路镇边城挂枝庵（今河北怀来挂子庵），接真保镇沿河口（今北京市门头沟区沿河口），延袤230千米。长城经过今北京市的怀柔区、延庆县和张家口市的怀来县。昌镇所辖长城在长城诸镇中最短，但由于其屏蔽京师，地理位置极其重要，因此备受重视，在长城修建的投入上倍于其他各镇。昌镇下设黄花、居庸、镇边三路，分别由参将守御，镇治设在今北京昌平。



明昌镇、真保镇长城及军事聚落分布图

真保镇总兵驻保定城，春、秋两防时驻浮图峪，分驻马水口、紫荆关、倒马关、龙泉关、故关。其中，紫荆关和倒马关属于明代内三关，军事地位十分重要。真保镇长城延袤390千米，从北到南经过今北京市的门头沟区，河北省的涿鹿县、涞水县、涞源县、易县、唐县、阜平县、灵寿县、平山县、井陘县、元氏县、赞皇县、内丘县、邢台县、沙河市、武安市，山西省的平定县、盂县、和顺县和左权县。